



# ČESKÁ ČERMNÁ – NOVÝ HRÁDEK

## Krajinný okrsek č. 17



<b>Výměra okrsku</b>	1371 ha
<b>Zájmové obce</b>	Česká Čermná (362 ha), Borová (276 ha), Nový Hrádek (733 ha)
<b>Typologie dle ZÚR</b>	Lesozemědělské krajiny, lesní krajiny
<b>Základní popis</b>	Svébytný krajinný okrsek náhorní planiny Podorlicka vymezený zalesněným okrskem Krahulčí na západní straně a hranicí s Polskem na východní straně. Pásový okrsek s izolovanými sídlami při silnici III/28526, (která jak od Dobrošova, tak od Bohdašína napojuje území), který je zároveň doplněn údolní krajinnou polohou Olešanky s rozptýleným osídlením na jihu území. Dynamická morfologie, izolovaná sídla a krajinné průhledy a výhledy jsou součástí identity okrsku.

<b>Vlastní krajina dle ÚSK KHK</b>	Podorlicko
<b>Katastrální území</b>	Česká Čermná (362 ha), Borová (276 ha), Nový Hrádek (362 ha), Dlouhé (372 ha)
<b>Platná ÚPD</b>	ÚPO Česká Čermná 2001, změna č. 1-3 ÚPO Česká Čermná 2006 – 2010, ÚP Nový Hrádek 2017, ÚP Borová 1999, změna č. 1 ÚPO Borová 2011
<b>Zpracované komplexní pozemkové úpravy</b>	Česká Čermná - ukončena 2004; Nový Hrádek - předpokládané zahájení 2020; Dlouhé - předpokládané zahájení 2020

## RÁMCOVÉ PODMÍNKY VYUŽITÍ (ÚZEMNÍ PLÁNY OBCÍ)

<b>Podmínky pro uspořádání krajiny (vztah sídlo krajina)</b>	Koncepce rozvoje sídel setrvává na jejich prostorovém oddělení a pouhé doplňování okrajů sídel. Neoplývá velkými rozvojovými plochami, atakuje však často citlivá místa z důvodů zisku krajinného výhledu pro bydlení. Celkový stav zapojení sídel do krajiny velmi dobrý až výborný. Pokusy o realizaci větrné energetiky na stožáru selhaly – viz torzo v Novém Hrádku sever.
<b>Využití ploch</b>	Využití ploch rozvojových cílů především do bydlení, kde by mělo figurovat bez výjimek bydlení venkovského typu, ale i jiných využití: Česká Čermná – rozvoj na východní straně obce s výhledy do Polska musí zohledňovat cílovou linii zastavěnosti s přechodem zástavby do krajiny, z důvodů krajinné exponovanosti na okrajích pouze s výškovou hladinou 1+P. Plochy VD v návrhu důrazně lemovat krajinou zelení. Borová – rozvoj plochy BI, lépe BV při jižním výjezdu z obce snížit na 1+P Nový Hrádek – řada rozvojů ve všech směrech je vymezena jako SV, chápáno s převahou BV. Zapojení do krajiny na horizontu Kantorova kopce, Roubalova kopce a jižního okraje se celkově musí vyznačovat plynulými přechody do krajiny včetně snížení výšky na 1+P. Důležité je to mj. proto, že na okrajích se navrhuje kromě BV i RI (asi penziony či chaty) a VS (výroba, služby). Západní okraj v údolí není využitím rezerv ohrožen.
<b>Podmínky pro turismus a rekreační využití krajiny</b>	Turistické i cyklistické trasy přítomny v území, lákavá atrakce zříceniny hradu Frymburk a pobyt v lese pro letní sezonu, malá rekreační střediska a penziony, zimní příležitosti jen pro běžecské lyžování, sjezdové jen velmi omezené bez středisek.
<b>Ochrana přírodních hodnot</b>	PP Louky v České Čermné a PP Rašelina – postupovat podle schváleného plánu péče. U vymezení PP Rašelina zvážit její přehlášení z důvodů absence předmětu ochrany na části území. Památné stromy – Lípa velkolistá, Horákův jasan, Jilm horský, Šabrochova lípa; zajistit ochranu nezastavitelnosti v rámci ochranného pásma. Lokalita výskytu <i>Gentianella praecox subsp. Bohemica</i> (hořeček mnohotvarý český) v lokalitě Olešnice- sjezdovka U Žídků – k. ú. Dlouhé. Postupovat v rámci záchranného programu pro hořeček mnohotvarý český, který zajišťuje MŽP ČR, respektive pověřená organizace AOPK ČR. V rámci ÚPD vymezit širší lokalitu jako nezastavitelnou plochu s funkcí nelesní zeleně.
<b>Ochrana kulturních a historických hodnot</b>	Krajina s řadou prostorových zážitků, v sídelních polohách řada nemovitých kulturních památek. Urbanistickou zvláštností je osová krajinná kompozice na kapli v Borové, dále mimořádné výhledy do polského příhraničí, hodnotné panorama z

	<p>východu na Českou Čermnou a severně do Polska, V Novém Hrádku z Kantorova kopce, na příjezdové silnici od severu. Navzdory nepravidelnému pásovitému tvaru okrsku, lze mít za prokázanou obecnou srozumitelnost a dobrou prostorovou orientaci dle historických dominant u všech tří sídel.</p> <p>Na strategických vyvýšených místech se podél severovýchodní třetiny území okrsku táhne v severojižním směru dvojřadé pásmo objektů vojenského opevnění typu LO37 a několik lehkých objektů typu LO36.</p>
<b>Ochrana estetických hodnot a krajinného rázu</b>	<p>Krajinný okrsek náhorní planiny Podorlicka, vymezený zalesněným okrskem Krahulčí na západní straně a hranicí s Polskem na východní straně, poskytuje mimořádný počet příležitostí pro krajinné panoramatické výhledy do vnitrozemí i příhraničí. Tato stanoviště je třeba nejen udržovat, ale v mnoha případech i lépe (či zcela nově) zpřístupnit. Zachování úlohy historických dominant obcí musí být součástí ochrany krajinného rázu, stejně jako dalších pozitivních znaků jednotlivých charakteristik – zejm. přírodních a estetických hodnot, ZCHÚ i harmonického měřítka a vztahů mezi zmíněnými jednotlivinami.</p>
<b>Podmínky pro zlepšení vodního režimu</b>	<p>Vytváření územních podmínek (nezastav. území) v rámci vodotečí a jejich okolí. V rámci zastavěných území sídel podél vodních toků počítat s PBPO.</p>
<b>Podmínky protierozní ochrany a ochrany ZPF a PUPFL</b>	<p>Zemědělská půda v okrsku se rozprostírá přibližně na 596 ha, což činí zhruba 44 % výměry celého okrsku. U téměř 73 % půdních bloků je evidována kultura trvalý travní porost a u téměř 27 % půdních bloků je evidována standardní orná půda. Nové zastavitelné plochy je doporučeno situovat mimo půdy s nejvyšší produkční schopností. Tyto plochy je nutno vymezovat v souladu s § 55 odst. 4 zákona č. 183/2006 Sb., o územním plánování a stavebním řádu a § 4 zákona č. 334/1992 Sb., o ochraně zemědělského půdního fondu. V případě realizace záborů zemědělského půdního fondu a vymezování nových zastavitelných ploch je doporučeno vymezovat tyto plochy takovým způsobem, aby docházelo k co nejnižší fragmentaci zemědělského půdního fondu. Důležité je především zamezit vzniku podměrečných ploch, které nejsou z hlediska dalšího zemědělského užívání účelně využitelné.</p> <p>Lesní porosty tvoří v rámci okrsku přibližně 375 ha, což činí zhruba 27 % výměry celého okrsku. Z hlediska kategorizace dominují lesy hospodářské. Z hlediska podrobnějšího popisu lesních ekosystémů převažují hospodářské lesy jehličnaté, hospodářské lesy smíšené a lesy lužní a mokřadní. Klasifikace dle smíšenosti vykazuje zastoupení jehličnatých lesů přibližně 74 %, smíšené porosty pak mají zastoupení zhruba 22 %. Z hlediska potenciální přirozené vegetace lze v území identifikovat oblast bučiny s kyčelnicí devítilistou. Zájmový okrsek se nachází ve čtvrtém – bukovém a pátém – jedlo-bukovém lesním vegetačním stupni.</p> <p>V případě realizace záborů pozemků určených k plnění funkce lesa a vymezování nových zastavitelných ploch je doporučeno vymezovat tyto plochy takovým způsobem, aby docházelo k co nejnižší fragmentaci lesních porostů – pozemků určených k plnění funkce lesa. Důležité je především zamezit vzniku podměrečných ploch, které nejsou z hlediska dalšího hospodaření účelně využitelné a zároveň představují potenciální riziko z hlediska snížení jejich ekologické hodnoty.</p>
<b>Podmínky pro zlepšení biodiverzity a ekologické stability</b>	<p>Jedná se území ekologicky relativně stabilní. Z hlediska fragmentace se jedná o okrsek s vyšší mírou fragmentace krajiny. Přes okrsek prochází migrační koridor Biotopu vybraných zvláště chráněných druhů velkých savců. V rámci ÚPD zajistit nezastavitelnost volné krajiny v území migračního koridoru.</p> <p>Vymezení nezastavitelných ploch krajinné zeleně pro realizaci interakčních prvků ÚSES s ohledem na další krajinnotvorné funkce (viz protierozní ochrana a zlepšení vodního režimu).</p>

	V ÚPD revidovat vedení lokálního ÚSES s ohledem na reprezentativnost biotopů podmáčených podhorských luk. V rámci vymezení ÚSES v ÚPD dbát na nejnovější metodická doporučení MŽP (zejména reprezentativnost a typ spojovaných cílových společenstev, pro který je ÚSES vymezován).
<b>Podmínky pro využití brownfields a míst se zvýšenou ekologickou zátěží</b>	V okrsku lze dle ÚAP ORP Náchod identifikovat 2 staré ekologické zátěže. Jedná se o dvě skládky Nový Hrádek, které se nacházejí v k. ú. Nový Hrádek. Před vymezením nových funkčních ploch v těchto územích je doporučeno výše uvedené lokality konkrétněji prověřit tak, aby nemohlo v rámci nového funkčního využití dojít k nepříznivému ovlivnění životního prostředí nebo lidského zdraví. Brownfieldem se jeví nefunkční stožár bývalé větrné elektrárny Nový Hrádek – Šibeník, dále pak nevyužívaná část zemědělského areálu v obci Borová a částečně (i když v lepším stavu) farma v České Čermné.

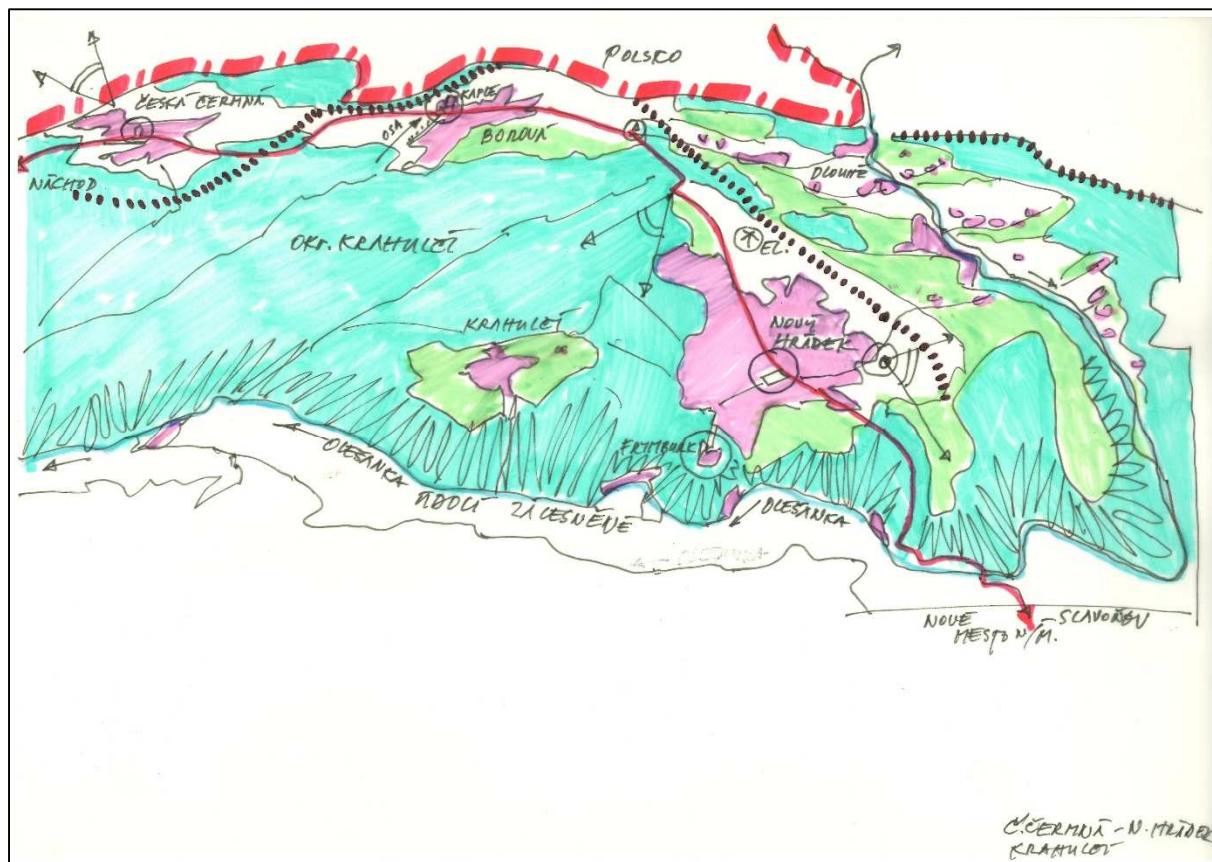
## RÁMCOVÁ DOPORUČENÍ PRO OPATŘENÍ (VEŘEJNÁ SPRÁVA, SPRÁVCI ÚZEMÍ, VLASTNÍCI)

<b>Doporučení pro zlepšení vodního režimu</b>	Zajistit ochranu fungující retence záplavových území nebo toků v sevřených údolích a realizaci dílčích opatření pro zlepšení hydromorfologické struktury toku Olešenky. Tato opatření v blízkosti zástavby v údolí vodního toku vhodně kombinovat s opatřeními PBPO (zkapacitnění koryta a urychlení odtoku, složený profil se stěhovavou kynetou - revitalizovaným korytem, možnost ohrázování zastavěných území) + technická PPO. Na plochách polí a trvalých travních porostů zvážit funkčnost a význam starých melioračních investic, které jsou v mnoha případech již kontraproduktivní i pro konvenční zemědělské hospodaření. Cílem je přinést do ploch zemědělské krajiny plochy mokřadů, tůní a revitalizovaných drobných vodních toků či historických melioračních struh sloužících ke zpomalení odtoku.
<b>Doporučení pro zemědělství</b>	Na základě výsledků analytické části týkající se zemědělského půdního fondu v zájmovém okrsku lze konstatovat, že lze u některých pozemků v tomto okrsku identifikovat zvýšené ohrožení vodní erozí. V rámci tohoto okrsku je doporučeno klást důraz na dodržování pravidel protierozní ochrany, především z hlediska organizačních a agrotechnických protierozních opatření. V okrsku je doporučeno v maximální možné míře provádět obdělávání orné půdy po vrstevnici, vyloučit erozně nebezpečné plodiny z osevních postupů a realizovat další organizační a agrotechnická protierozní opatření. Doporučeno je rovněž členit rozlehlější půdní bloky travnatými pásy. Konkrétně se jedná především o půdní blok: 9501/1 (k. ú. Česká Čermná a k. ú. Borová). Z hlediska požadavků na realizaci podrobnějších protierozních opatření bylo v rámci okrsku identifikováno několik půdních bloků, u kterých je doporučeno provést zatravnění. Tyto půdní bloky jsou zřejmé z mapových příloh územní studie krajiny.
<b>Doporučení pro lesní hospodářství</b>	V rámci nových výsadeb v okrsku je nutno respektovat stanovištní podmínky. V případě tohoto okrsku se jedná především zachování či zvyšování zastoupení smíšených lesních porostů. Mezi doporučené dřeviny patří např. buk lesní nebo jedle bělokorá.

	<p>Z hlediska těžebně-dopravních technologií bylo v rámci okrsku identifikováno několik porostů, ve kterých je doporučeno aplikovat specifické těžebně-dopravní technologie. Tyto lesní porosty jsou zřejmé z mapových příloh územní studie krajiny.</p>
<b>Doporučení pro tvorbu ekologicky stabilní krajiny</b>	<p>Stávající aleje a stromořadí doprovázející polní cesty udržovat a dosazovat. V lokalitě je celá řada míst pro novou výsadbu (tvorbu mezí) na pomezí půdních bloků a podél stávajících i historických polních cest (např. jako interakční prvky ÚSES).</p>
<b>Doporučení pro prostupnost krajiny</b>	<p>Migrační prostupnost bioty: Na vodním toku Olešenky se nalézají celá řada migračně neprostupných vodohospodářských objektů – snaha o postupné zprostupnění toku (kamenné skluzy atp.) správci vodního toku s ohledem na protiproudění migraci vodních živočichů. Ověřit funkčnost rybního přechodu (rampa) v ř.km. 6,9. Podporovat prostupnost migračního koridoru pro velké savce minimalizací rušivých aktivit při údržbě a využívání dotčených pozemků. Lidská prostupnost: Prostupnost krajiny pro pěší je velmi dobrá, pro dopravní obsluhu omezená podél hlavních silnic a v sídlech, ostatní komunikace většinou špatně sjízdné nebo úzké (údolí Olešanky). Migrace zvířat nemá zásadní stavební bariery ani rozplozenou krajinu.</p>
<b>Ostatní doporučení</b>	<p>Turistika: Turistika, cyklistická i pěší má výborné podmínky, vyhledávané lyžařské terény nejsou, běžecké lyžování bez udržovaných tras. Zátěže velmi malé, bez extrémních náporů. K úvaze se dává posoudit možnosti, jak lépe využít soubor staveb Československého pohraničního opevnění 1936-38 k posílení turistického ruchu i prohloubení znalosti vlastní a evropské historie. Přitom eliminovat snahy o privatizaci pozemků navazujících na jednotlivé objekty. Staré ekologické zátěže: Vzhledem ke skutečnosti, že lokalita s identifikovanou kontaminací nebyla doposud podrobněji hodnocena, je doporučeno se podrobněji zaměřit na její zhodnocení a sanaci.</p>



## SCHÉMA KRAJINNÉHO OKRSKU



## FOTODOKUMENTACE

Výhled z České Čermné do Polska



Výhled na Nový hrádek





Zřícenina hradu Frymburk



Niva Olešenky



Komponovaná osa v Borové



Torzo větrné elektrárny



Státní hranice lemovaná břízami v Dlouhém

